

MANUAL DE USUARIO

BATIDORA PLANETARIA

ULTRA-30



Moretti

índice

01 Instrucciones de instalación y uso.....	3
02 Máquina Completa	8
03 Eje Central	9
04 Eje de engranaje I	10
05 Eje de engranaje II	11
06 Unidad de elevación	12
07 Cuchilla y eje de velocidad	13
08 Motor	14
09 Plato giratorio y eje de mezcla	15
10 Accesorios	16
11 Advertencias/Atención	17
12 Problemas y soluciones	18
13 Especificaciones técnicas	18
14 Diagrama eléctrico	19

Estimado Cliente,

¡Gracias por comprar nuestra batidora planetaria Ultra 10 y bienvenido a Moretti! Por favor, tome unos minutos antes de comenzar el funcionamiento del aparato y lea atentamente este manual de usuario antes de utilizar el aparato y guárdelo para consultarlo en el futuro. Si tiene preguntas o no entiende todo en este manual, no continúe con la instalación y operación. Póngase en contacto con su representante local.

01 Instrucciones de instalación y uso

A. Desembalaje

Le llegará la batidora en un embalaje de madera. Debe desarmarla comenzando por la parte superior, y luego por los laterales de la caja, utilizando la ayuda de una barreta.

B. Ubicación de la máquina

Una vez desembalado por completo el producto, elija una ubicación para la batidora, teniendo en cuenta lo siguiente:


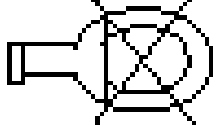




- Debe estar sobre una superficie sólida, plana, antideslizante y no inflamable.
- De fácil acceso para mantenimiento y reparación.
- Espacio libre para operar los controles, montar y desmontar la batidora, el bowl o los accesorios.
- Suficiente espacio para agregar ingredientes durante la mezcla.
- Asegúrese de que la ventilación trasera de la batidora no esté bloqueada.
- El equipo no debe inclinarse más de 10° para poder operarlo de manera segura.



C. Instalación eléctrica

Lea la información eléctrica en la placa de identificación en el lateral de la máquina. La potencia de entrada debe coincidir con la clasificación en la placa de identificación.

D. Funcionamiento

	Antes de usar, verifique si la fuente de alimentación coincide con su máquina y asegúrese de que el cable de tierra sea confiable.
	Antes de probar, retire primero el dispositivo de mezcla para evitar dañar la máquina que se mueve en la dirección de la flecha. Es necesario cambiar la máquina trifásica si la dirección de movimiento no coincide con la flecha.
OFF	Para cambiar la velocidad: detenga la máquina primero, luego cambie la velocidad para evitar dañar la caja de engranajes.
	Elección del dispositivo de mezcla: Elija los diferentes dispositivos según el uso que necesite.
A	 A: Adecuado para mezclar y revolver mantequilla, huevos y trabajar a alta velocidad, el tiempo de trabajo es inferior a 15 minutos.
B	 B: Adecuado para mezclar y revolver rellenos y materiales crudos, y trabajar a velocidad media, el tiempo de trabajo es inferior a 20 minutos.
C	 C: Adecuado para mezclar masa, el tiempo de trabajo es inferior a 30 minutos. La cantidad de agua de harina es del 40% al 50%.

E. Limpieza



ATENCIÓN: Desconecte la máquina de la red eléctrica antes de limpiar.

- > Antes del primer uso, limpie a fondo el bowl y todos sus accesorios, así como también todas las partes que entren en contacto con los alimentos con agua tibia y un paño de cocina y seque.
- > Limpiar con agua caliente y jabón suave, luego con una solución con agua y vinagre, para finalizar enjuagar todo con agua limpia. Esto está totalmente recomendado para el batido de claras de huevos o huevos enteros.
- > Limpiar la máquina a diario con un paño húmedo limpio.
- > Si la máquina no se usa por mucho tiempo es recomendable hacer una limpieza con jabón suave y agua en el caso del bowl y todos los accesorios, y con un paño húmedo limpio para el resto de la máquina.
- > Es importante que la elevación del tazón trasero sea engrasado cada tres meses para prevenir la corrosión.
- > NO lave con manguera, ni lave con hidrolavadora la batidora.
- > NUNCA use un estropajo, lana de acero o material abrasivo para limpiar la batidora.
- > NUNCA use lavandina (hipoclorito de sodio) o limpiador a base de lavandina.

Parte	Como limpiarlo	Frecuencia
Accesorios.	Lavar a mano con jabón suave y agua; enjuague, seque y desinfecte.	Limpiar después de cada uso.
Protector del bowl.	Lavar a mano con jabón suave y agua; enjuague, seque y desinfecte.	Limpiar después de cada uso.
Bowl.	Usando una esponja o paño, jabón suave y agua, aplique presión para asegurarse de que el tazón esté limpio; enjuague, seque y desinfecte.	Limpiar después de cada uso.
Eje planetario.	Limpie con un paño limpio y húmedo; secar y desinfectar.	Limpiar después de cada uso.
Exterior	Limpie con un paño limpio y húmedo; secar y desinfectar.. NO use una manguera de agua.	A diario.

F. Reja de Seguridad

NOTA: Para su seguridad, si se abre la reja de seguridad con la batidora en funcionamiento, esta frenará automáticamente.

1. Gire la reja de seguridad del bowl en el sentido de las agujas del reloj (abrir) y en el sentido contrario a las agujas del reloj (cerrar) para permitir que el operador agregue ingredientes fácilmente y retire correctamente la batidora y el balde de la batidora.

2. Cuando las manijas separadas estén alineadas y firmemente empujadas hacia el lado derecho de la batidora, la reja de seguridad del bowl estará en la posición bloqueada y lista para funcionar.

G. Como colocar el bowl en la batidora

NOTA: Instale el recipiente antes de conectar la batidora.

1. Baje el bowl tirando de la palanca de elevación del bowl hacia adelante y hacia abajo hasta su posición de reposo.
2. Levante el bowl por el asa del bowl y:
 - a. Coloque lentamente el pasador de bloqueo (ubicado en la parte trasera del recipiente) en el orificio en la parte trasera central del soporte.
 - b. Baje el recipiente sobre los pasadores ubicados a los lados del soporte del recipiente.
3. Después de colocar el bowl en el soporte, tire cada clip del bowl hacia adelante para asegurar el bowl hasta que encaje en su lugar.

H. Como colocar uno de los accesorios

NOTA: Es más fácil instalar el accesorio antes de agregar los ingredientes al bowl.

1. Gire la tapa del vaso hacia la izquierda para que permanezca en la posición abierta.

PRECAUCIÓN

La fuerza excesiva para abrir y cerrar la cubierta del bowl puede dañar el microinterruptor de la tapa del bowl y el cierre de resorte anulará la garantía.

2. Deslice lentamente el mezclador hacia arriba sobre el eje planetario e inserte el pasador del eje a través de la ranura del agitador,
3. Gire el agitador en el sentido de las agujas del reloj para asegurarlo al eje planetario.

I. Como cambiar de velocidad

1. Una vez colocados los ingredientes en el bowl, cierre la reja de seguridad. Con la palanca de velocidad elija cual desea (velocidades de la batidora 1, 2 y 3) y presione el botón verde START para comenzar a mezclar.
2. Para cambiar la velocidad mientras se mezcla, presione el botón STOP, luego cambie la posición de la palanca hacia la velocidad deseada y vuelva a presionar el botón START.
3. Cuando los ingredientes se hayan mezclado completamente, presione el botón rojo STOP para detener la batidora.
4. Baje el bowl tirando de la palanca de elevación del tazón hacia adelante y hacia abajo hasta su posición de reposo.
6. Gire el protector del bowl hacia la izquierda para que quede en la posición abierta.
7. Retire el accesorio del eje planetario levantándolo hacia arriba y luego girándolo en sentido contrario a las agujas del reloj hasta que se desbloquee. Baje el accesorio y retírelo del eje planetario.
8. Empuje cada abrazadera del bowl hacia atrás para desbloquear el bowl de la base del bowl.
9. Retire el bowl de la batidora.

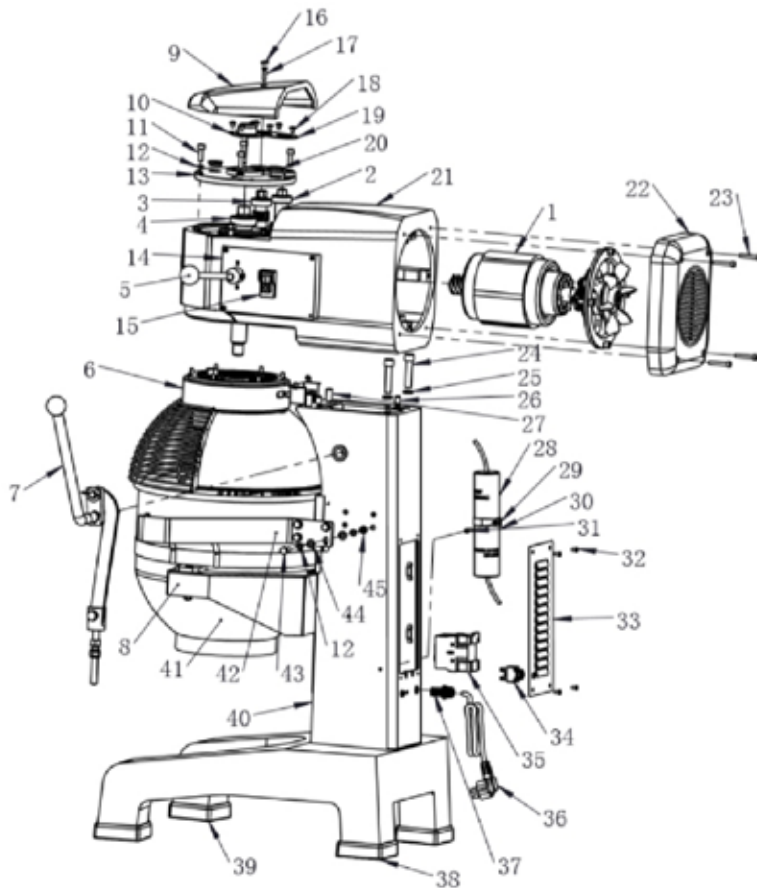
Palanca para cambio de velocidad.



Botones de START y STOP

Palanca para subir y bajar el bowl

02 Máquina completa

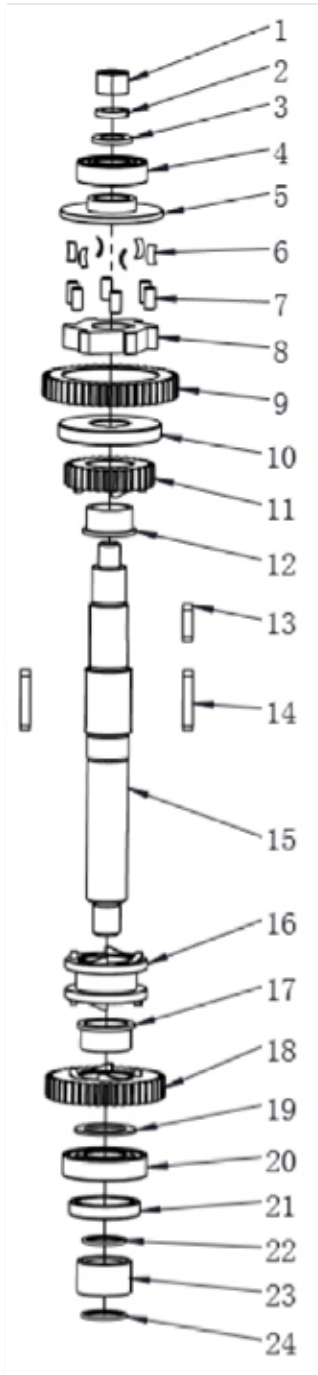


NOTA:

La máquina sale de fábrica con lubricación de grasa de calidad. Tiene duración de varios años, pero requiere de mantenimiento y reemplazo de grasa para su buen funcionamiento.

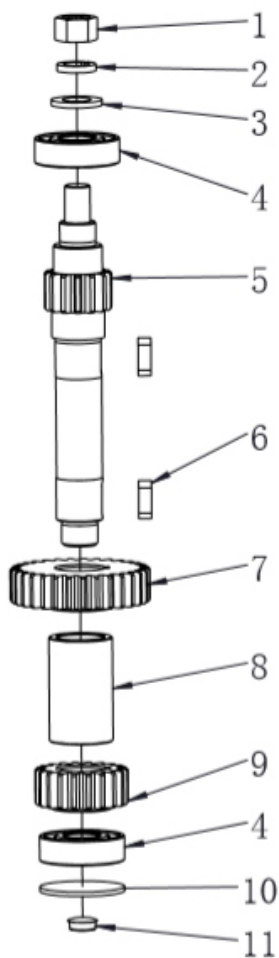
Llene con la grasa de lubricación. Por favor cubra la tapa ajustándola y tenga en cuenta el orificio del aceite.

No.	Denominación	Cantidad
1	Ensamble del motor	1
2	Ensamblaje del eje de engranajes II	1
3	Ensamblaje del eje de engranajes I	1
4	Montaje del eje central	1
5	Montaje del bloque de velocidad	1
6	Montaje de red de seguridad	1
7	Montaje del mango	1
8	Montaje del brazo	1
9	La cubierta superior	1
10	Cubierta del eje central	1
11	Tornillo M8*25	4
12	Anillo de resorte 8	20
13	Tapa del cojinete	1
14	Placa de nombre	1
15	Interruptor de alimentación	1
16	Cubierta plástica	3
17	Tornillo M6*25	1
18	Tornillo M6*8	7
19	Cubierta de dos ejes	1
20	Cubierta	2
21	Cuerpo	1
22	Cubierta trasera	1
23	Tornillo M6*40	4
24	Tornillo M12*55	2
25	Anillo de resorte 12	4
26	Alfiler 10*16	2
27	Tornillo M12*35	2
28	Condensador de funcionamiento	1
29	Anillo de sujeción	1
30	Condensador de arranque	1
31	Tornillo M5*20	1
32	Tornillo M5*10	4
33	Junta	1
34	Interruptor de sobrecarga 15A	1
35	Dispositivo de contacto de CA 1810	1
36	Cable	1
37	Empalme de cables AG16	1
38	Almohadilla de pie (trasera)	2
39	Almohadilla de pie (delantera)	2
40	Soporte y asiento	1
41	Bowl	1
42	Tablero de tazón de prensa	2
43	Tornillo	8
44	Junta 8	16
45	Tuerca M8	8



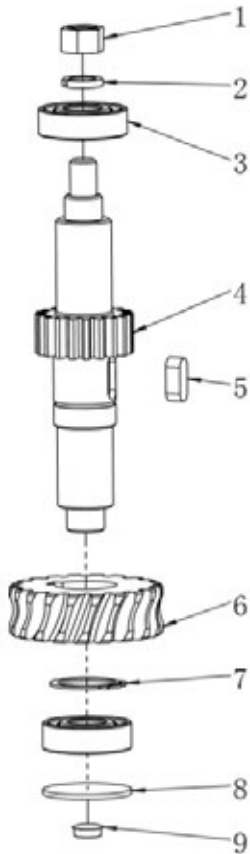
Art.	Descripción	Cantidad
1	Tuerca M16	1
2	Anillo de resorte 16	1
3	Junta 16	1
4	Rodamiento 6205	1
5	Deflector	1
6	Anillo de engranaje	6
7	Rodillo 8*16	6
8	Engranaje de acoplamiento	1
9	Engranaje	1
10	Anillo divisorio	1
11	Engranaje de articulación pequeña	1
12	Anillo de cojinete superior	1
13	Llave 8*28	1
14	Llave 8*45	2
15	Eje central	1
16	Junta	1
17	Anillo de cojinete inferior	1
18	Engranaje conjunto grande	1
19	Junta del eje central	1
20	Rodamiento 6206	1
21	Tapa de aceite 40*52*10	1
22	Anillo en O 28*2.5	1
23	Manga	1
24	Anillo en O 34*2.4	1

04 Eje de engranaje 1



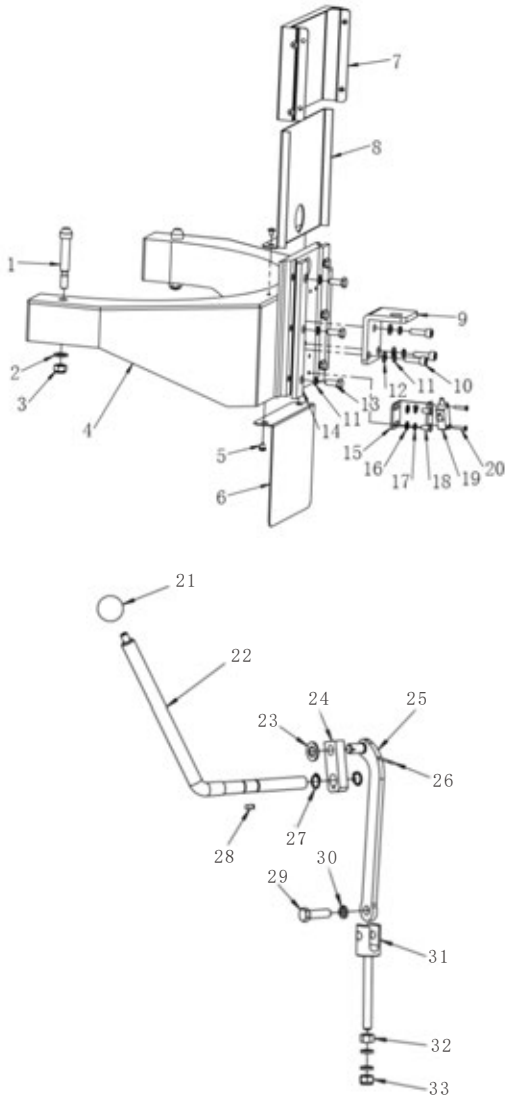
Art.	Descripción	Cantidad
1	Tuerca M12	1
2	Anillo resorte 12	1
3	Junta 12	1
4	Rodamiento 6203	2
5	Eje de engranaje	1
6	Llave 6*18	2
7	Engranaje de alta velocidad	1
8	Manguito del eje del engranaje	1
9	Engranaje de baja velocidad	1
10	Junta	1
11	Cubierta plástica	1

05 Eje de engranaje 2



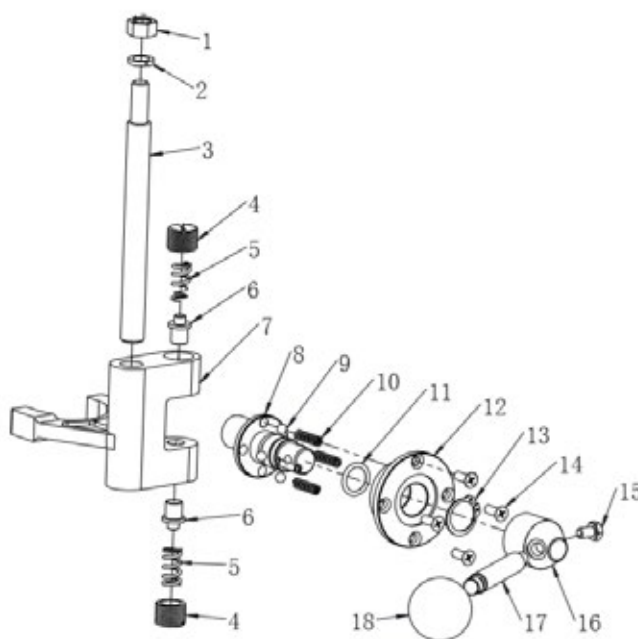
Art.	Descripción	Cantidad
1	Tuerca M12	1
2	Anillo resorte 12	1
3	Rodamiento 6203	1
4	Eje de engranaje II	1
5	Clave 6*18	1
6	Engranaje	1
7	Anillo de parada 28	1
8	Junta	1
9	Cubierta plástica	1

06 Unidad de elevación



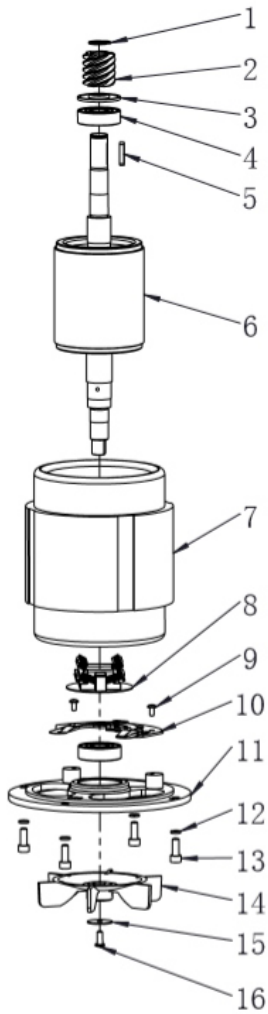
No.	Denominación	Cantidad
1	Tornillo cuenco 14*66	2
2	Junta 8	2
3	Contratuerca M8	2
4	Brazo	1
5	Tornillo M4*6	8
6	Tablero inferior del brazo	1
7	Junta	1
8	Tablero superior del brazo	1
9	Marco	1
10	Tornillo M6*20	9
11	Anillo de resorte 6	9
12	Junta 6	3
13	Tornillo M6*16	6
14	Placa de prensado	2
15	Marco de microinterruptor	1
16	Junta 5	2
17	Anillo de resorte 5	2
18	Tornillo M5*10	2
19	Micro-interruptor	1
20	Tornillo M3*14	2
21	Bola de plástico M10	1
22	Manija	1
23	Junta 14	1
24	Manivela	1
25	Varilla	1
26	Perno 3*30	1
27	Anillo de STOP 18	2
28	Llave 6*14	1
29	Tornillo M12*40	1
30	Anillo de resorte 12	3
31	Bloque de enlace	1
32	Tuerca M12	1
33	Contratuerca M12	1

07 Cuchilla y eje de velocidad

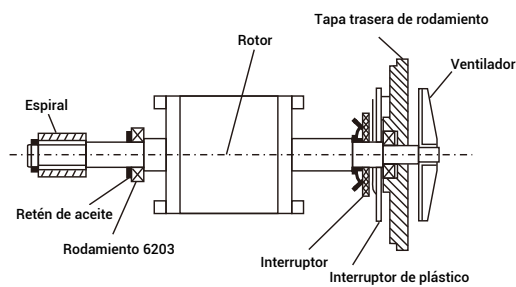


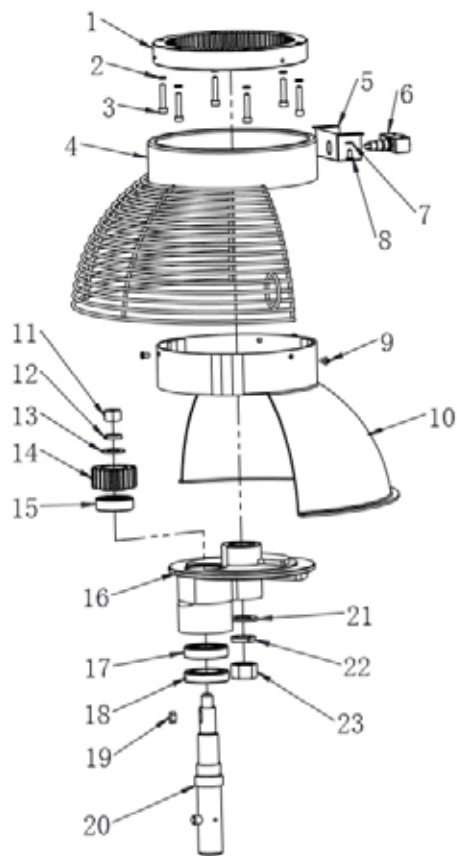
No.	Denominación	Cantidad	No.	Denominación	Cantidad
1	Tuerca M10	1	10	Resorte de velocidad	4
2	Anillo de resorte 10	1	11	Anillo O 15*2,65	1
3	Eje de horquilla	1	12	Bloque de velocidad	1
4	Tuerca de horquilla 18*1.5	2	13	Anillo de parada 20	1
5	Resorte de la horquilla	2	14	Tornillo M5*14	1
6	Horquilla eje pequeño	2	15	Tornillo M6*10	4
7	Horquilla	1	16	Nudo de mango de velocidad	1
8	Eje de velocidad	1	17	Mango de velocidad	1
9	Bola de acero 6	4	18	Bola de plástico M10	1

08 Motor

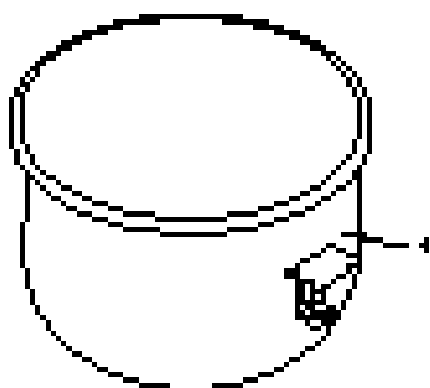
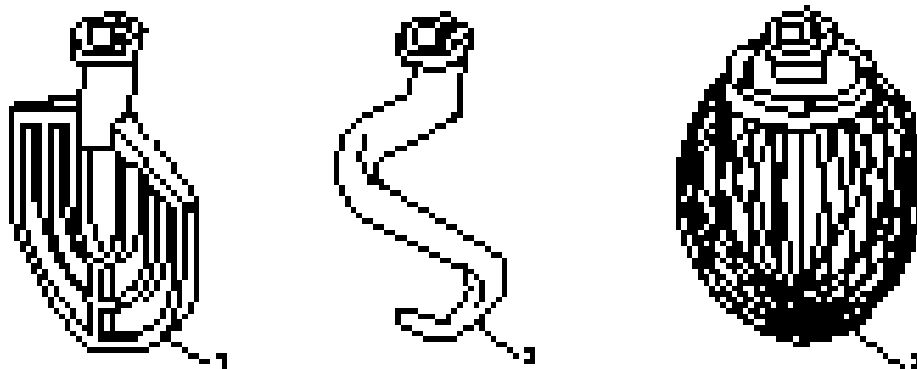


No.	Denominación	Cantidad
1	Anillo de parada 20	1
2	Espiral	1
3	Retén de aceite 25*47*10	1
4	Rodamiento 6205	2
5	Llave 5*35	1
6	Rotor de motor	1
7	Estator del motor	1
8	Interruptor	1
9	Tornillo M4*8	2
10	Interruptor de plástico	1
11	Tapa trasera del rodamiento	1
12	Anillo de resorte 8	4
13	Tornillo M8*25	4
14	Ventilador	1
15	Placa ventilador	1
16	Tornillo M6*12	1





No.	Denominación	Cantidad
1	Engranaje interior	1
2	Anillo de resorte 6	6
3	Tornillo M6*30	6
4	Red de seguridad (mover)	1
5	Caja de interruptores	1
6	Microinterruptor	1
7	Junta 5	2
8	Tornillo M5*10	2
9	Tornillo M5*8	3
10	Red de seguridad	1
11	Tuerca M14	1
12	Anillo de resorte 14	1
13	Junta 14	1
14	Engranaje plantado	1
15	Rodamiento 6204	1
16	Plato giratorio	1
17	Rodamiento 6006	1
18	Sello de aceite 35*56*12	1
19	Llave 6*14	1
20	Eje mezclador	1
21	Junta 20*37*2,5	1
22	Anillo de resorte 20	1
23	Tuerca M20	1



No.	Denominación	Cantidad
1	Dispositivo mezclador I	1
2	Dispositivo mezclador II	1
3	Dispositivo mezclador III	1
4	Tazón	1

¿Cómo cambiar un accesorio?


Cualquier accesorio se instala fácilmente simplemente levantándolo sobre el eje de mezcla y luego girándolo en sentido horario en el eje hasta que esté en su lugar. Para quitarlo, levante el accesorio en el eje hasta que se despeje el bloqueo y luego gire en sentido antihorario y baje. Todas las herramientas están ajustadas precisamente al recipiente, con esquinas redondeadas y fáciles de quitar para limpiar.

Advertencias

- > No use el grifo de agua para lavar la batidora directamente, utilice un paño limpio y húmedo para la limpieza de la máquina.
- > Por favor, desconecte el enchufe antes de limpiar el aparato, para su mantenimiento contrate personal especializado.
- > No toque los interruptores y el enchufe con las manos mojadas.
- > Si el aparato está roto, deje de usarlo y llame a personal capacitado para que puede arreglarlo.
- > Hay una tuerca puesta a tierra (señalada " ") en la máquina, por favor recuperarla a la condición original, no cancele la línea a tierra.
- > No ponga las manos en el bowl o toque los dispositivos de mezcla cuando este en funcionamiento.
- > No permita que menores de edad se acerquen a la máquina.
- > Si el cable eléctrico está roto, por favor cambiélo por profesionales.

Atención

- > Antes de usar, por favor limpie el bowl y los dispositivos de mezcla con cuidado y luego instale el bowl de manera y firme y correcta en la máquina.
- > Al elegir los dispositivos de mezcla, por favor consulte el manual de instrucciones para elegir la velocidad correcta, o de lo contrario las piezas internas se dañarán y se acortará la vida útil de la máquina.
- > Después de usar, por favor apague la máquina y coloque el bowl y dispositivos en un lugar seguro y limpio después de lavar.
- > Mantenga el entorno alrededor de la máquina seco, limpio y seguro.
- > Siempre mantener las manos, cabello y ropa lejos de las partes de la máquina que están en movimiento.




-  Para mantener la seguridad al usar el dispositivo de mezcla I/II/III, por favor preste atención al insertar sus ranuras que se encuentran en los mangos en el pasador del eje espiral por separado. Además, eleve el bowl a la posición más alta, para que el borde esté por encima de la posición de trabajo del dispositivo de mezcla I/II/III.

12 Soluciones a problemas

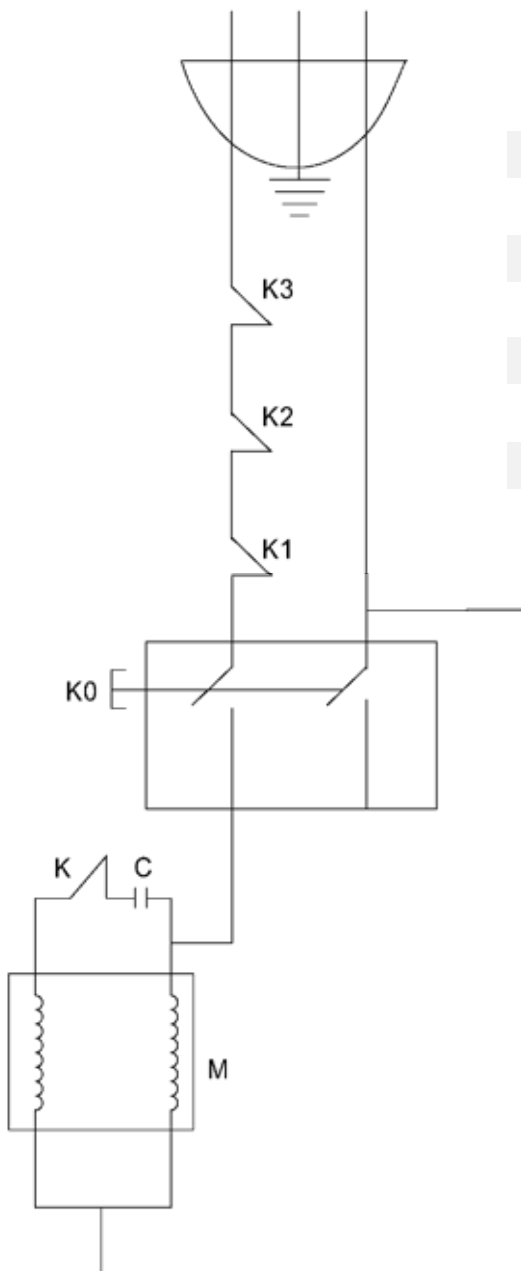
Antes de llamar al Servicio Técnico Autorizado, verifique esta tabla de soluciones.

PROBLEMA	CAUSA PROBABLE	SOLUCIÓN
El eje no funciona al operar la máquina.	Mal contacto del equipo eléctrico.	Verificar el enchufe.
El bowl mezclador está fuera de posición.	La dirección de movimiento no es correcta.	Verifique que el bowl este correctamente colocado.
Fuga de aceite.	La junta tórica está dañada.	Cambiar.
Dificultad para mover el bowl arriba y abajo.	La guía está oxidada.	Limpiar la guía y lubricarla.
El motor se sobrecalienta y disminuye la velocidad.	El voltaje no es suficiente o la velocidad es incorrecta.	Verificar el voltaje o utilizar una velocidad más baja.
Ruido y sobrecalentamiento.	Mala lubricación.	Agregar o cambiar la lubricación.
El mezclador toca el tazón.	El dispositivo de mezcla o el tazón están deformados.	Reparar o cambiar el tazón o el dispositivo de mezcla.

13 Especificaciones técnicas

		Ultra 30
Capacidad (L)		30
Voltaje (V)		220-240~
Potencia de entrada (W)		2380
Velocidad de mezclado (R/min)		560
		270
		165
Capacidad máxima Harina (Kg)		7

14 Diagrama eléctrico



- K0** Interruptor electromagnético
- K1** Interruptor de cubierta de seguridad
- K2** Interruptor de seguridad fluctuante
- K3** Interruptor de protección de sobrecarga
- K** Interruptor
- C** Capacitor
- M** Motor